

101 學年度
佛光大學 社會學系
學程說明手冊



社會科學暨管理學院
COLLEGE OF SOCIAL SCIENCES AND MANAGEMENT

中華民國一〇一年五月十五日

目錄

學程說明	3
序言	4
壹、學系簡介	
一、創系與發展簡史	5
二、教育目標	8
三、學生專業能力指標	10
四、學生專業能力 VS.系所教育目標	12
貳、學程課程說明	
一、學程規劃	13
二、學程與專業能力之對應	14
三、院基礎學程	15
四、系核心學程	16
五、專業選修學程	17
六、學程課程架構表	19
七、課程與專業能力之對應	21
八、課程地圖	23
九、學生生涯進路規劃圖	24
十、學程生涯進路圖	25
參、通識教育課程說明	27

【課程學程化說明】

課程學程化的規劃方式，主要是為讓學習效果導向更明確，除強化該學科領域之核心學識，在畢業學分仍維持至少128學分的規定下，能包括20幾個彈性學分（相當於一個學程），學生便可依個別興趣或結合生涯規劃自由運用，也增加了跨領域學習的空間。

專業明確，且符合產業界需求

經濟成長除帶來各行各業的不斷分工，各學系的理論知識也在不斷地成長下分化出許多新的次領域。這些次領域一旦成熟，就脫離傳統學系而獨立。在學問迅速成長的時代，傳統學系的課程設計也就更顯得多而繁雜，學程的設立便因而在解決這問題。

基礎奠定，使發展目標更確實

課程學程化制度將學系依基礎學域定位，並結合市場脈動，設計相關專門課程形成模組，各學系再結合不同的模組形成學程。

精實課程，有效推動學程訓練

在學程制下，傳統學系的龐雜課程和新興學科重新安排，各系為求有系統且紮實的學科知識教育，經去除不合時宜的課程，將基礎學域劃分成不同階段的學程，如基礎學程、核心學程、專業學程等，層次分明，以因應個別化的需求。

資源整合，建立專業分流機制

由於每個學程完整而獨立，不但有利於教學的系統化與學生的專業化，更減輕課程負擔。透過這樣的課程學程化設計，不僅能整合教學資源，使課程更為專精，還能順應新世紀社會高度分工的發展，提升學生進入就業市場之競爭力。

自由多元，引導自我學習動機

當學程制讓專業必選修學分數精減後，學生可自由選課的學分隨之增加。如此將足夠讓學生選讀第二個專業學程。在寬廣視野的課程輔助下，學生便容易就其專業知識，融合並精進他的第二專長或次專業方面的知識，增加競爭力。學程制在面對高度且持續分工之新世紀社會的優勢，遠非傳統學系的課程設計所能及。具體來說，機動性、彈性與跨領域整合是學程制有別於舊有學分制的最大特色，而多元的選課組合還可引導學生思考自己要主動學習什麼，給學生一個真正自由、自我負責的學習環境。

【序言】

大學，不是職業訓練所，學術殿堂裡頭傳授的知識也不該窄化到僅僅是「出校園之後能用」的技巧。然而，在謀職不易、高教育高失業的今日，大學如何兼具道德與品行陶冶、一般素養與專業能力養成，遂成學子、父母與大學教育者重視的課題。本校的課程學程化，就是在此理念下，將課程予以「模組化」，將原本各系自成一脈的課程以性質異同切割，分成一塊一塊模組，打破各系原本牢不可破的藩籬，在知識分工的邏輯下，讓學生依其愛號自由選擇，使得自己選課過程充滿靈活與趣味，猶如搭配自己所喜愛、合自己胃口的套餐，所選擇的課程也將是具專業內涵的有機組合。

在學程制下，傳統學系的龐雜課程和新興學科重新安排，各系為求有系統且紮實的學科知識教育，將專業領域劃分成不同階段的學程，如通識學程、基礎學程、核心學程、專業學程等，層次分明而能因應個別化需求。由於每個學程完整而獨立，不但有利於教學的系統化與學習的專業化，更減輕課程負擔。透過這樣的課程學程化設計，不僅能整合教學資源，使課程更為專精，還能順應新世紀社會高度分工的發展，提升學生進入就業市場之競爭力。

再者，學程制讓必選修學分數精減，學生可自由選課的學分隨之增加，如此將足夠讓學生選讀第二個專業學程。在寬廣視野的課程輔助下，學生便容易就其專業知識，融合並精進他的第二專長或次專業方面的知識，增加競爭力。具體來說，機動性、彈性與跨領域整合是學程制有別於舊有學分制的最大特色，而多元的選課組合還可引導學生思考自己要主動學習什麼，給學生一個真正自由、自我負責的學習環境。

社會系的課程學程化規劃，乃以本校「義正道慈」校訓為最高指導原則，甫以本系「具有義正道慈、人間關懷之心胸；兼備人文社會、科技知識之素養」、「了解社會學理論學派與思想傳承；能夠應用社會學觀點與方法分析社會現象」、「重視團隊精神與榮譽感；對蘭陽社會有熱情與使命感；培養助人技巧與專業性」三大教育目標；以及「在地思維與國際視野」、「觀察與改革社會的行動力」、「體認與尊重多元化」、「專業的助人能力」四個專業（核心）能力，在全體教師群策群力下，勾勒出與舊制課程截然不同的新藍圖。在學程化之後，本系課程分為通識教育學程、院基礎學程、系核心學程，並且下轄兩個甚具特色的社會學專業選修——「地方社會發展學程」、「社會工作學程」。如此從廣到精、由淺至深，正足以體現社會學學科的多元化、包容性；以及本系有別於國內其他大學社會學系，所擁有的責任感、企圖心。

壹、學系簡介

一、創系與發展簡史

(一) 創系背景

臺灣早年有「經建計畫主導人力計畫，人力計畫主導教育計畫」的施政原則，累積多年人力資本的投資，雖然享有經濟成長的果實，但在社會逐漸發展、文化日益多元之際，立基於公民社會的改革需求增加，人們意識到要推動改革就要對既存社會現象加以反省、對現行社會結構進行探索，而「社會學」正足以切中核心。因為，社會學的學科內涵、理論關懷、研究取徑與思考模式，不但能深入剖析社會百態，更有助於對社會現象的體察與分析。然而，社會學在臺灣的發展，一路走來卻始終跌跌撞撞。「重理工、輕人文」為政府與民間牢不可破的意識型態，社會上最優秀的人才也總是被鼓勵去從事自然科學方面的研究；即使在社會科學範疇，政治、經濟、法律、商管、教育、傳播等學門也比社會學更受重視，甚至有誤解者把社會學錯認為「社會主義」、或專營街頭抗爭的激進運動者，因而被視為洪水猛獸。此為臺灣社會學發展的早期困境。

多年來，臺灣的社會學發展往往有「僵硬模仿西方」的偏狹與限制。在地研究總是以驗證西方理論為主，能否引用最新的西方理論也成為學者自豪的重要分判標準，以本土化思維為基礎的研究知不覺間被忽視、棄置，社會學發展受限。其實，我們實應盡可能應用環境中顯然或潛在的知識資源，從自身的土壤中尋找靈感泉源；這裡的「本土化」絕不是省籍上的劃分、亦非草根性的強調，而是注重當下對現實人生的關懷與取材，我們不能劃地自限、故步自封，而要嘗試結合環境中最豐富的思想、知識，來促進研究發展。具體而言，就是要重視學者間的對話、與其他學門合作研究的可能性。

台灣社會變遷快速，而社會學的發展卻相對遲滯，現有社會學教學機構以及研究人員幾乎全都集中在台灣西部，對於台灣東部社會的特質及文化現象少有認知，因此，在討論台灣社會時，學界往往以西部社會的經驗來概括，殊不知東部社會在許多面向上與既存刻板印象有所不同。基於深入了解社會特性、均衡城鄉文化發展、提升地方知識能量、促進區域間學術對話，在東台灣設立教學與研究並重的社會學系所，可謂是刻不容緩。

(二) 發展簡史

鑑於此，本校於創立之第二年（民國 90 年），即成立社會學研究所，招收碩士班研究生；隔年成立學士班，培育四年制大學生，成為東台灣第一所社會學系／所兼備的教育與研究單位。本系首任所長由謝劍教授擔任；成立學士班之後首任系主任為林信華教授；95 學年度林大森副教授接任第二任系主任；97 學年度林信華教授回任第三任系主任；100 學年度起林大森教授擔任第四任系主任，直至今日。本系目前專任教師共有九位：林信華教授、林大森教授、楊昌裕副教授、鄭祖邦副教授、姚玉霜副教授、張國慶助理教授、陳淑娟助理教授、陳憶芬助理教授以及林錚助理教授，九位專任教師皆擁有社會學相關領域博士學位，而且相當年輕，平均年齡僅 45 歲，正值學術衝刺期，富教學熱忱且具有活力。本

系九位專任教師之學歷、專長領域如下：

表一、佛光社會系專任教師學歷與專長領域一覽表

姓名	學歷	專長領域
林信華博士 (主秘、院長)	德國畢勒費德(Bielefeld)大學社會科學博士	社會科學方法論、歐洲整合研究、宜蘭社會變遷
楊昌裕博士 (教務長)	國立台灣師大公民教育與活動領導教育學博士	團體輔導、諮商理論與技術、青少年心理與輔導
林大森博士 (系主任)	東海大學社會學博士	教育社會學、社會階層與流動、區域研究
鄭祖邦博士	國立政治大學社會學博士	政治社會學、社會學理論、公民社會與台灣民主
姚玉霜博士	英國倫敦大學社會宗教學博士	宗教社會學、宗教人類學、新興宗教運動
張國慶博士	東海大學社會學博士	經濟社會學、發展社會學、金融社會學
陳憶芬博士	國立政治大學教育學博士	多元文化教育、教育社會學、成人教育
林 錚博士	法國社會科學高等研究院(EHESS)歷史暨文明所社會學博士	社會學理論、知識社會學、台灣海洋史
高淑芬博士	美國密西根州立大學社會學博士	科技與社會、環境社會學、社區發展、性別社會學、質性研究

在蘭陽地區籌設社會學系乃是一件非常有意義的工作，因這裡的民風純樸、人文薈萃，在本系成長的過程中，特別感謝許許多多地方團體與社會精英共同投入；其中有鄉土的關懷、有真情的流露、有知識的咀嚼，更有經驗的傳承。因此，在本校人文理念的價值關懷下，從事社會學研究，進而使其研究成果引發生命價值的反思，遂成為本系的發展重心。本系一方面結合學校整體發展的結構，一方面建立有別於其他社會系的特性，乃致力於以下三個研究議題：全球社會與區域秩序的新趨勢、公民社會中社區營造與教育改革、多元化社會中新興文化現象之探討。承接這三個基本認識，本系的特色與方向即為「全球化與地方社會」、「公民社會與教育改革」以及「多元社會與新興文化」等三條軸線。

除此之外，關懷弱勢、助人事業與福利服務也是社會學的支流，由於蘭陽地區沒有任何一所大專院校有相關的科系院所，推動社政福利工作者相當難以覓得。於是在地方需要及系所多元發展的趨勢下，我們特別規劃了「社會工作」之專業，配合本校課程學程化的改革，本系設計了「社會工作學程」，聘請與社工專業有關的專家學者授課，只要修畢與社工相關的 15 門課 45 學分，搭配 400 個小時的社工實習，就可比照社會工作學系的畢業生，報考專技人員高考「社會工作師」證照，為將來出路做好準備。

因應本校課程之學程化，本系課程重新設計、除了通識、院基礎、系核心三個模組之外，尚有兩個系選修學程，其一為「地方社會發展學程」，內容囊括上述全球化與地方社會、公民社會與教育改革、多元社會與新興文化三條軸線；其二即為「社會工作學程」，含所有

社工專業課程及社會工作實習。經由此次課程革新，本系得以有機會仔細審視當今課程的優劣偏失，去蕪存菁後使課程變得更有整體性、更有方向感。希望社會系學子皆能受惠於此次課程之改革，無論在人格養成或專業培育上，皆能更上層樓。

二、教育目標

社會學系 教育目標

- 1.具有義正道慈、人間關懷之心胸；兼備人文社會、科技知識之素養。
- 2.了解社會學理論學派與思想傳承；能夠應用社會學觀點與方法分析社會現象。
- 3.重視團隊精神與榮譽感；對蘭陽社會有熱情與使命感；培養助人技巧與專業性。

*各項目標定義與闡述：

1.具有義正道慈、人間關懷之心胸；兼備人文社會、科技知識之素養

本系之教育目標，首重與校訓「義正道慈」彼此連貫、氣息相通。「義正道慈」具體內涵為：追求真理，吸取知識（道）；透過內在的認知轉化成有用的知識，具有自主思考與獨立判斷的能力（義）；知道什麼是正確的事（doing right things）和怎麼做是正確的方法（doing things right）（正）；同時懷有感恩和喜捨的心，關懷社會，服務社會（慈）。本校強調書院精神，並非傳統封閉式書院，而是重視建立密切師生情誼，擁有良好的生師比及導師輔導制度，以及重視身教與言教的書院教育，讓學生能夠體現人文價值而能與社會結合的精神，特別強調生命價值、關懷國家社會、營造人際溫暖、並且實踐精緻的生活美學，以符合「義正道慈」之訓示。

因此，本系透過教師社群，將校園內文化環境營造起來，鼓勵學生共同參與，由全體師生共同營建多元知識體系，並在其間對話、學習與成長；希望佛光大學所形塑的校園文化，未來能扮演引領及改造社會文化的角色，帶領知識的探索與創造，並達到提升文化社會地位的理想。人文素養的定義為向內認識自己、了解自己（小我），以及向外關懷周遭環境人、事、物（大我），本校之學生輔導，以人文精神為本，特別強調認識自我、認識生命價值的重要性，並致力培養具備學生溫柔敦厚、慈悲忠恕、進退有據的人文素養特質。

此外，本系為人文社會學術領域，然而人文與社會科學的發展需要科技的輔助，因此以人文社會為發展基礎，並在科技運用為資源背景下，整合發展人文社會與科技領域，強化人文與科技素養。兩者的整合發展，有助於人文社會領域進行深入與多元的研究發展；而科技加入人文社會的元素之後，將會重視人類的需求，重視社會關懷，並且能夠以更科學、更有效率的實務方法，剖析人文社會現象、從事社會學研究。

2.了解社會學理論學派與思想傳承；能夠應用社會學觀點與方法分析社會現象

社會學肇始於工業革命、資本主義，人類社會從傳統農業莊園，演變為工商都市之歷程，「社會秩序如何可能？」（How is social order possible?）為核心問題意識。社會學研究始於社會經驗事實，但其功能卻未必侷限於經驗層次的探索，而可達至於人文價值的反思。

因此，如何在人文理念的價值關懷下，從事社會學研究；進而使其研究成果，引發關於生命價值的反省？遂成為本系的一項關懷重點。然而，欲能真正發揮其價值關懷的反思性格，除了對現象深入體察外，熟悉社會學理論學派與思想傳承，經由精研古典理論思潮，並從深邃的意涵中力求對現象的詮釋，不外乎是尋找答案的活水泉源。因此，本系強調古典／當代社會學理論的講授，以及中外社會思潮的全盤理解。

理論不能自外於應用，理論可以是訓練思考、激發想像的觸媒，但蒐羅社會現象、分析處理資料，則有賴於堅實而科學化的方法；理論與方法一則二、二則一，相輔相成且缺一不可。本系除了理論哲思層面之外，亦重視學生挽起衣袖、親自操作的實務能力，因此，應用社會學質性或量化方法蒐集資料、分析資料，也是本系強調教育目標之一。

3. 重視團隊精神與榮譽感；對蘭陽社會有熱情與使命感；培養助人技巧與專業性

身為蘭陽地區的一員，本系十分重視在地連結。由於地方上相當欠缺社福、社工相關系所，推動福利服務的基層工作人員相當缺乏。有鑑於此，配合考選部 102 年社工師法修正，本系特別開設 45 學分「社會工作」專業選修課程，並且聘請學有專精、擁有多年實務經驗或具社工師證照身份者前來任教，給予學生另一番新的視野。誠然，在學術分工日益細緻的現今，社會學與社會工作可視為兩個有所區隔的專業領域；但是，基於關懷地方、了解地方，學子也在不知不覺中養成了服務地方的精神，社工專業對於學生的親身實踐服務，有相當大的助益，而地方社政福利單位也因為學生的人力提供，為地方福利服務注入了活水。

此外，培養學生團隊精神、對蘭陽社會的熱情，並將兩者作巧妙地結合，也是本系重視的教育目標。為增進同學實地研究能力以及激發認識生長鄉土的熱情，本系特別在課程中安排實地調查的內容，經由老師的引領進入實際的田野進行社會學式的觀察、研究，並且讓同學從「做中學」培養對社會學知識的興趣。此外，本系每年固定安排至少一次宜蘭縣內「社區參訪」，讓學生了解蘭陽地方的特有生活景象。學生們津津樂道如蘇澳鎮朝陽社區，其國家步道登山、鴛鴦山、定情湖濕地等，擁有豐富的自然生態景緻。員山鄉內城社區、冬山鄉珍珠社區，皆擁有濃厚的社區意識，社區內積極推動資源與人力整合，力行環境的維護、社團的運作，並連帶起官方單位、學校、企業、商家的合作，互相支援，達到福利社區化的目標。經由這些參訪活動，不但使學生更瞭解宜蘭在地生活方式與經濟活動，更重要的是，讓學生無形中培養出對地方的愛，產生在地連結，凝聚情感。

三、學生專業能力指標

社會學系 學生專業能力

- A. 在地思維與國際視野
- B. 觀察與改革社會的行動力
- C. 體認與尊重多元化
- D. 專業的助人能力

*各項專業能力定義與闡述：

本系將培養學生具社會學思維的專業能力。如前所述，本系為東台灣唯一的社會學系，發展出「全球化與地方社會」、「公民社會與教育改革」、「多元社會與新興文化」三個獨特的方向，近年來又開發「社會工作」領域，此四方面的課程設計，目的即在於培育多元且全方位的知識份子。本系各項專業能力界定如下：

1.能力 A：在地思維與國際視野

第一個能力「在地思維與國際視野」，即對應到本系「全球化與地方社會」發展取向。台灣社會學的發展一直是以介紹、引用外國理論為主，基本原因在於使用外來的學術語言而阻滯了從傳統中發掘靈感的可能性；同時因為外國理論的存在，使我們較難忍受嬰兒學步的初期發展過程，使嘗試理論發展的努力受到壓抑。職是之故，本系特別強調本土性的經驗研究，不但是取材於本土，而且嘗試多用本土的語言、概念，再從經驗場域中結晶出本土社會理論；若要從本土經驗中淬煉出本土理論，我們認為，必須先深化在地研究。由於本校位居宜蘭，考量坐落於蘭陽平原的地緣條件，復基於學校社區化的原則，宜優先加強對蘭陽地區的地域研究，以發掘其社會、政經、歷史與文化等面向的在地特殊性；乃至於設法為該地區之整體區域發展，提供有效的政策建議、與實施方案之規劃。此一目標，特別能使社會學落實其關懷社會現實、重視社會參與的使命感，有助於積極結合社會學的理论與實踐，以在地思維出發，連結到國際視野。

2.能力 B：觀察與改革社會的行動力

第二項能力「觀察與改革社會的行動力」，則是連繫到本系的「公民社會與教育改革」取向。在解嚴之後，台灣的政治議題獲得了較多的討論空間，從威權體制的轉型到政黨輪替，許多重要的政治社會學思考面向一一浮現，例如：台灣的民主化、社會運動、族群與國家認同等等。在這些思考面向中，一個共通的特色就是以「人民」為出發點，亦即一種「由下而上」的社會學反省，這些學術發展趨勢可說與社會變遷脈動密不可分。同樣地，在公民社會意涵下討論教育議題，也深具意涵，「教育鬆綁」十餘年來，雖然教改議題的探討蔚為風潮，但這些討論與相關研究僅見於教育學之領域。其實，教改是一項重大的社會工程，其中牽涉到不同層次行動者的相互關係，非獨教育學專業能夠了解，若能夠適度納

入社會學的組織、制度之思考理路，乃更能釐清潛藏於改革成敗背後的行動意義。職是之故，本系對於教改研究側重於制度層面，並以台灣社會結構的特性為基礎，深入發掘具社會學意涵的教育研究。這些都是體現改革社會的行動力，具體之作法。

3.能力 C：體認與尊重多元化

至於第三項能力「體認與尊重多元化」，則屬於「多元社會與新興文化」的思考範疇。社會學的發展與時代的脈動密不可分。當臺灣社會已經呈現多元化的局面時，我們認為應當致力以各種新興文化現象為主的社會議題研究，本系以婦女與性別研究，文化社會學分析，現代社會中的戰爭、暴力、運動社會學等為主軸。在婦女與性別研究部分，所欲了解的是，性別差異作為一種「性別化的建構」，如何反映在各種的社會制度中，因而形成資源或權力分配不均等的社會結構；此外，這種性別化的社會建構，如何在社會變遷的過程中被挑戰，也是分析的一個重點。在文化社會學分析方面，探討文化場域的結構與變遷、分析藝術風格所賴以型塑的社會過程、進而關注於文化政策與市場機制等政經力量對於文化發展的影響。此外，以「暴力」的角度來作為認識現代社會的方式，亦為一個嶄新的文化現象，其內涵包括「身體與暴力」、「文明化與暴力」、「親密關係與暴力」、「國家與暴力」等，希望透過提供同學對暴力思考有不同的視野。此一專業能力的培養，是希望同學能夠深刻體悟到社會的多元性，進而理解、欣賞與尊重。

4.能力 D：專業的助人能力

本系最後一個能力指標即在於「專業的助人能力」，就是「社會工作」的體現，所謂社工，就是一項助人的專業。雖然學術界長年以來的發展，社會學與社會工作從不區分、同系分組，至現今的兩系區分，國內已經少有將社工專長納入社會學系之作法，但為了顧及學生多元化的發展，本系特別規劃社工課程；另一方面，除了花蓮東華大學、慈濟大學之外，東台灣完全沒有社會工作系所，地方社政機關在福利服務事項的推動上，缺乏可資利用的人力資源。有鑑於此，在宜蘭縣政府社福單位的建議與支援下，本系委請社工界專家學者召開「社工課程籌設會議」，訂定了一系列社會工作課程，內容包含社會工作概論、社會福利概論、社會個案工作、人類行為與社會環境、社會團體工作、社區組織與發展、社會政策與立法、社會工作管理、方案設計與評估、社會工作實習等等，理論與實務、教室課程與校外實習兼具，並聘請學有專精、擁有「社會工作師」證照的專業人士前來執教，培養學生第二專長，學生亦表達濃厚的學習意願。

四、學生專業能力 vs. 系所教育目標

社會學系學生專業能力與系所教育目標之對應							
學生專業能力 A. 在地思維與國際視野 B. 觀察與改革社會的行動力 C. 體認與尊重多元化 D. 專業的助人能力							
學生專業能力		A	B	C	D		
系所教育目標							
1. 具有義正道慈、人間關懷之心胸；兼備人文社會、科技知識之素養。		◎	★	◎	★		
2. 了解社會學理論學派與思想傳承；能夠應用社會學觀點與方法分析社會現象。		★	◎	★	◎		
3. 重視團隊精神與榮譽感；對蘭陽社會有熱情與使命感；培養助人技巧與專業性。		★	★	★	★		

（「★」表高度相關，「◎」表中度相關）

說明：

1. 本系第一個教育目標「具有義正道慈、人間關懷之心胸；兼備人文社會、科技知識之素養」，乃是著眼於品德的陶冶、涵養與修為，並且能夠廣納人文社會與科技的知識素養，因此，此項目標與「觀察與改革社會的行動力」、「專業的助人能力」兩項專業能力有高度相關。社會系學生必須要有洞察世事的能力，並且以慈悲與關懷發心，俾能做好社會研究，以及助人工作。
2. 本系第一個教育目標「了解社會學理論學派與思想傳承；能夠應用社會學觀點與方法分析社會現象」旨在培養學生社會學的專業智識能力，一方面能夠了解社會學思維與理路，一方面能夠熟嫻地運用質性與量化方法，必能夠對社會現象特別敏感，深入剖析；而「在地思維與國際視野」以及「體認與尊重多元化」，此處提及的國際視野、多元文化，則正是社會學的觀點與方法有別於其他學門，所能培育出的優勢能力。
3. 本系最後一個教育目標「重視團隊精神與榮譽感；對蘭陽社會有熱情與使命感；培養助人技巧與專業性」，則是囊括了全部，與四項專業能力都有高度的相關。因為有團隊精神與地方熱情，係與在地思維、改革社會相輔相成；要能擁有助人的專業技巧，體察多元文化、培養助人特質更是不可或缺。總之，本系之教育目標與專業能力皆出自於精心規劃，若能完成本系課程的修習，必能擁有社會所需的專業性與競爭力。

貳、學程課程說明

一、學程規劃

社會學系學士班101學年度學程規劃表

一、本系學士班學生畢業學分數 128 學分

二、通識教育課程 30+9 學分

三、本系學士班主修領域學分數 72 學分，由以下三個學程組成：

(一) (院)社會科學暨管理學院基礎學程 21 學分(至多可抵認通識課程9學分)

(二) (系)社會學系核心學程 27 學分

(三) 本系學士班專業選修學程(二選一)(配合核心學程規劃)

四、本系學士班專業選修學程

(一) 地方社會發展學程 24 學分

(二) 社會工作學程 24 學分

二、學程與專業能力之對應

社會學系學生專業能力與系所學程規劃之對應							
學生專業能力 A. 在地思維與國際視野 B. 觀察與改革社會的行動力 C. 體認與尊重多元化 D. 專業的助人能力							
系所學程規劃	學生專業能力	A	B	C	D		
1. 通識教育課程		◎		★			
2. 院基礎學程		★	◎	★			
3. 系核心學程			★	★	◎		
4. 專業選修學程 I—地方社會發展學程		★	★	★			
5. 專業選修學程 II—社會工作學程			◎	★	★		

(「★」表高度相關，「◎」表中度相關)

說明：

1. 本系一共規劃了通識教育、院基礎、系核心，以及兩個專業選修學程。每一個學程都與本系規劃培養學生的專業能力，有密切的關係。首先在通識教育課程部分，由於通識課程的宗旨即為廣博知識、人文涵養，其中世界文化遺產、宗教與信仰、世界藝術與文明結構等課程與「體認與尊重多元化」有密切關連。再者，論及「在地思維與國際視野」能力，本系的院基礎學程規劃了政治、經濟、管理、心理等課程，亦能豐富學生之國際視野。
2. 本系的核心學程即為社會學專業領域最重要的必修課程。這些課程從社會學通論、社會研究方法到古典／當代理論，規劃的皆為社會學之所以作為一項學術專業，所必須有的基本訓練。而這些訓練當然與「觀察與改革社會的行動力」有高度關連；同時也與「體認與尊重多元化」有密不可分的關係。
3. 至於本系的兩個專業選修學程，地方社會發展學程重視的是宜蘭地方的發展與變遷，此與「在地思維」、「社會改革」、「多元文化」高度相關。若能對我們所處的生存環境有了情感連帶，深刻了解在地風俗民情、遺跡史料，必能激發在地社會想像，提供改革社會的行動策略。至於另一個社工學程，則有更明確的發展路線，主要在於體察多元文化、尊重與關懷弱勢，自然能夠培養出專業的助人能力。

三、院基礎學程

社會學系學士班 101學年度 社會科學暨管理學院基礎學程

一、規劃單位：社會科學暨管理學院					
二、依重要相關事項，修滿下列科目達 21 學分，完成本學程					
三、課程明細：					
科目名稱	課號	學分	年級	學期	備註
未來學 Futurology	SS101	3	三年級下學期前修畢		列入通識【社會科學學門】
政治學 Introduction to Political Science	SS102	3			列入通識【社會科學學門】
經濟學 Economics	SS103	3			
社會學 Sociology	SS104	3			
管理學 Management	SS105	3			列入通識【社會科學學門】
心理學 Psychology	SS106	3			
專業倫理 Professional Ethics	SS107	3			
※備註欄中請書明開課學系					
四、重要相關事項：					
1政治學、2經濟學、3管理學、4未來學、5心理學、6社會學、7專業倫理					
本院基礎學程最多可抵認9學分的通識學分。					

四、系核心學程

社會學系學士班 101學年度 社會學系核心學程

一、規劃單位：社會學系						
二、依重要相關事項，修滿下列科目達 27 學分，完成本學程						
三、課程明細：						
科目名稱		課號	學分	年級	學期	備註
社會統計(一)	Social Statistics(I)	SY102	3	一	上	全學年課程
社會心理學	Social Psychology	SY103	3	一	上	
社會學(二)	Sociology (II)	SY111	3	一	下	全學年課程
社會統計(二)	Social Statistics(II)	SY112	3	一	下	全學年課程
社會人類學導論	Social Anthropology	SY105	3	一	下	
社會研究方法(一)	Social Research Methods(I)	SY231	3	二	上	全學年課程
社會研究方法(二)	Social Research Methods(II)	SY233	3	二	下	全學年課程
古典社會學理論	Classical Sociological Theory	SY301	3	三	上	
當代社會學理論	Contemporary Sociological Theory	SY303	3	三	下	
四、重要相關事項：						
1 社會學(二)		2.3 社會統計(一)(二)				
4 社會心理學		5.6 社會研究方法(一)(二)				
7 社會人類學導論		8 古典社會學理論				
9 當代社會學理論						

五、專業選修學程（含說明及課程表）

（一）學程說明

為落實本校立校宗旨，配合本系教育目標、學生專業能力，社會學系特別規劃了兩個非常實用的專業選修學程，分別為『地方社會發展學程』以及『社會工作學程』，本系學生必須在兩學程中擇一選讀，亦可兩者皆選，俾能獲得更完整的社會學訓練。

（二）課程表

社會學系學士班 101學年度『地方社會發展學程』

一、規劃單位：社會學系						
二、依重要相關事項，修滿下列科目達 24 學分，完成本學程						
三、課程明細：						
科目名稱		課號	學分	年級	學期	備註
公民社會	Civil Society	SY205	3	一	下	必修
地方社會變遷	Change of local society	SY232	3	一	下	必修
文化社會學	Cultural Sociology	SY206	3	二	上	必修
科技與社會	Science, Technology and Society	SY238	3	二	上	
教育社會學	Sociology of Education	SY212	3	二	上	
社會問題	Social Problem	SY244	3	二	上	
全球化與區域研究	Globalization and Regional Study	SY229	3	二	下	
質性研究	Qualitative Study	SY307	3	二	下	
宗教社會學	Sociology of Religion	SY317	3	三	上	
消費社會學	The Sociology of Sport	SY328	3	三	上	
歷史社會學	Historical Sociology	SY318	3	三	下	
文化政策與實務	Cultural Policy and Practice	SY407	3	四	上	
※備註欄中請書明『必/選修』						
四、重要相關事項：						
(1)必選：文化社會學、公民社會、地方社會變遷						
(2)文化政策與實務、全球化與區域研究、歷史社會學、教育社會學、科技與社會、宗教社會學、質性研究、消費社會學、社會問題						

社會學系學士班 101學年度『社會工作學程』

一、規劃單位：社會學系						
二、依重要相關事項，修滿下列科目達 24 學分，完成本學程						
三、課程明細：						
科目名稱		課號	學分	年級	學期	備註
社會工作概論	Introduction to Social work	SY218	3	二	上	
社會福利概論	Introduction to Social Welfare	SY220	3	二	上	
社會個案工作	Social Casework	SY219	3	二	上	
社會團體工作	Social group work	SY221	3	二	下	
人類行為與社會環境	Human Behavior In The Social Environment	SY230	3	二	下	
社會福利行政	Social Welfare Administration	SY227	3	二	下	
社區組織與發展	Community Organization and Development	SY313	3	三	上	
社會政策與社會立法	Social policy and Social legislation	SY329	3	三	上	
方案設計與評估	Program Design and Evaluation	SY321	3	三	下	
社會工作管理	Social Work Management	SY315	3	三	下	
社會工作實習	Social Work Practice	SY408	3	四	下	
<p>※備註欄中請書明『必/選修』</p> <p>四、重要相關事項：可放舊年度的等同課程名稱註記</p> <p>社會工作概論、社會福利概論、社會個案工作、社會團體工作、社區組織與(社區)發展、人類行為與社會環境、社會政策與社會立法、社會福利行政、方案設計與評估、社會工作管理、社會工作實習</p>						

六、學程課程架構表

佛光大學 社會學系課程架構表

100年10月31日第一次系課程委員會議通過
101年1月4日一百學年度第一次院課程籌備委員會議通過

(101) 學年度以後入學新生適用

<p>一、本系學士班學生畢業學分數 128 學分 二、通識教育課程 30+9 學分 三、本系學士班主修領域學分數 72 學分，由以下三個學程組成： (一) (院) 社會科學暨管理學院基礎學程 21 學分 (至多可抵認通識課程 9 學分) (二) (系) 社會學系核心學程 27 學分 (三) 本系學士班專業選修學程 (二選一) (配合核心學程規劃) 四、本系學士班專業選修學程 (一) 地方社會發展學程 24 學分 (二) 社會工作學程 24 學分 五、各學程課程如下表：</p>									
類別	課號	科目名稱	英文名稱	修別	學分數	開課年級		備註	
						年級	學期		
院基礎學程	SS101	未來學	Futurology	必修	3	三年級下學期前修畢 **註 3		列入通識【社會科學學門】	
	SS102	政治學	Introduction to Political Science	必修	3			列入通識【社會科學學門】	
	SS103	經濟學	Economics	必修	3				
	SS104	社會學	Sociology	必修	3				
	SS105	管理學	Management	必修	3			列入通識【社會科學學門】	
	SS106	心理學	Psychology	必修	3				
	SS107	專業倫理	Professional Ethics	必修	3				
系核心學程	SY102	社會統計(一)	Social Statistics(I)	必修	3	一	上	全學年課程	
	SY103	社會心理學	Social Psychology	必修	3	一	上		
	SY111	社會學(二)	Sociology (II)	必修	3	一	下	全學年課程	
	SY112	社會統計(二)	Social Statistics(II)	必修	3	一	下	全學年課程	
	SY105	社會人類學導論	Social Anthropology	必修	3	一	下		
	SY231	社會研究方法(一)	Social Research Methods(I)	必修	3	二	上	全學年課程	
	SY233	社會研究方法(二)	Social Research Methods(II)	必修	3	二	下	全學年課程	
	SY301	古典社會學理論	Classical Sociological Theory	必修	3	三	上		
	SY303	當代社會學理論	Contemporary Sociological Theory	必修	3	三	下		
系專業選修	地方社會發展學程	SY205	公民社會	Civil Society	必修	3	一	下	
		SY232	地方社會變遷	Change of local society	必修	3	一	下	
		SY206	文化社會學	Cultural Sociology	必修	3	二	上	
		SY238	科技與社會	Science, Technology and Society	領域選修	3	二	上	

學程	社會學	SY212	教育社會學	Sociology of Education	領域選修	3	二	上	
		SY244	社會問題	Social Problem	領域選修	3	二	上	
		SY229	全球化與區域研究	Globalization and Regional Study	領域選修	3	二	下	
		SY307	質性研究	Qualitative Study	領域選修	3	二	下	
		SY317	宗教社會學	Sociology of Religion	領域選修	3	三	上	
		SY328	消費社會學	The Sociology of Consumption	領域選修	3	三	上	
		SY318	歷史社會學	Historical Sociology	領域選修	3	三	下	
		SY407	文化政策與實務	Cultural Policy and Practice	領域選修	3	四	上	
	社會工作學程	SY218	社會工作概論	Introduction to Social work	領域選修	3	二	上	
		SY220	社會福利概論	Introduction to Social Welfare	領域選修	3	二	上	
		SY219	社會個案工作	Social Casework	領域選修	3	二	上	
		SY221	社會團體工作	Social group work	領域選修	3	二	下	
		SY230	人類行為與社會環境	Human Behavior In The Social Environment	領域選修	3	二	下	
		SY227	社會福利行政	Social Welfare Administration	領域選修	3	二	下	
		SY313	社區組織與發展	Community Organization and Development	領域選修	3	三	上	
		SY329	社會政策與社會立法	Social policy and Social legislation	領域選修	3	三	上	
		SY321	方案設計與評估	Program Design and Evaluation	領域選修	3	三	下	
		SY315	社會工作管理	Social Work Management	領域選修	3	三	下	
		SY408	社會工作實習	Social Work Practice	領域選修	3	四	下	

註：1.得視實際情況調整授課年級與學期。

2.本院基礎學程最多可抵認9學分之通識學分。

3.本院基礎學程需於三年級下學期前修畢，開課班級上下學期各開一半班級。

七、課程與專業能力之對應

※學生專業能力 vs. 系所課程規劃檢核表

社會學系學生專業能力與系所課程規劃之對應									
學生專業能力 A. 在地思維與國際視野 B. 觀察與改革社會的行動力 C. 體認與尊重多元化 D. 專業的助人能力									
系所課程規劃				學生專業能力					
科目名稱	學分	選/必	年級	A	B	C	D		
社會科學暨管理學院基礎學程(修滿下列科目達 21 學分，完成本學程)									
未來學	3	必修	三年級 下學期 前修畢 **註 3						
政治學	3	必修							
經濟學	3	必修							
社會學	3	必修		★	★	★	◎		
管理學	3	必修							
心理學	3	必修							
專業倫理	3	必修							
社會學系核心學程(修滿下列科目達 27 學分，完成本學程)									
社會統計(一)	3	必修	一	上		★	◎		
社會心理學	3	必修	一	上	◎	★	★	◎	
社會學(二)	3	必修	一	下	★	★	◎		
社會統計(二)	3	必修	一	下		★	◎		
社會人類學導論	3	必修	一	下	★	★	★	◎	
社會研究方法(一)	3	必修	二	上	◎	★			
社會研究方法(二)	3	必修	二	下	◎	★			
古典社會學理論	3	必修	三	上	◎	★	◎		
當代社會學理論	3	必修	三	下	★	★	★	◎	
地方社會發展學程(修滿下列科目達 24 學分，完成本學程)									
公民社會	3	必修	一	下	◎	★	◎		
地方社會變遷	3	必修	一	下	★	★	◎		
文化社會學	3	必修	二	上	★	★	★	◎	

科技與社會	3	領域 選修	二	上	◎	★	★				
教育社會學	3	領域 選修	二	上		★					
社會問題	3	領域 選修	二	上		★	★	◎			
全球化與區域研究	3	領域 選修	二	下	★	◎	◎				
宗教社會學	3	領域 選修	三	上	★	★	★	◎			
質性研究					★	★	★	◎			
消費社會學	3	領域 選修	三	上	◎	★	◎				
歷史社會學	3	領域 選修	三	下	★	★	★	◎			
文化政策與實務	3	領域 選修	四	上	★	◎	◎				
社會工作學程(修滿下列科目達 24 學分，完成本學程)											
社會工作概論	3	領域 選修	二	上	◎	★	★	★			
社會福利概論	3	領域 選修	二	上	★	★	★	★			
社會個案工作	3	領域 選修	二	上			◎	◎			
社會團體工作	3	領域 選修	二	下			◎	◎			
人類行為與社會環境	3	領域 選修	二	下		◎	◎	★			
社會福利行政	3	領域 選修	二	下	★	★	★	★			
社區組織與發展	3	領域 選修	三	上				★			
社會政策與社會立法	3	領域 選修	三	上	★	★	★	★			
方案設計與評估	3	領域 選修	三	下	◎	★	◎	★			
社會工作管理	3	領域 選修	三	下	★	★	★	★			
社會工作實習	3	領域 選修	四	下		◎	◎	◎			

備註：

1. 高度相關對應請以★、中度相關對應請以◎方式註記。
2. 表格不敷使用時，請自行增列。

八、課程地圖

社會學系學士班學程化課程圖

<p>通識教育課程：</p>	<p>通識教室課程(30 學分)</p> <ol style="list-style-type: none"> 1. 基本能力訓練學門：國文(一)(二)、英文(一)(二)、資訊與網路、體育(一)(二)(三)(四)、通識涵養(一)(二)、軍訓(一)(二)(三)(四)、服務學習。 2. 人文與藝術學門：道德推理、文學導論、歷史與圖像、藝術理論與實作、宗教與信仰 3. 社會科學學門：權力與理論、經濟學原理、法學緒論、社會原理、組織與管理 4. 自然與科技學門：生命科學、生態與生物多樣性、心理學、地球科學、物質科學、科學發展史 5. 世界主要文明與文化學門：大航海時代與近代世界的形成、世界文化遺產、世界藝術與文明結構、從荷馬到但丁、世界宗教與宗教對話、東西文化及其哲學 								
<p>本系主修學程</p> <ol style="list-style-type: none"> 1. 院基礎學程 2. 系核心學程 	<p>院基礎學程 (21 學分)</p> <ol style="list-style-type: none"> 1 政治學、2 經濟學、3 管理學、4 未來學、5 心理學、6 社會學、7 專業倫理 (心理學、專業倫理可抵通識) <p>系核心學程 (27 學分)</p> <table border="0"> <tr> <td>1 社會學 (二)</td> <td>2.3 社會統計 (一)(二)</td> </tr> <tr> <td>4 社會心理學</td> <td>5.6 社會研究方法 (一)(二)</td> </tr> <tr> <td>7 社會人類學導論</td> <td>8 古典社會學理論</td> </tr> <tr> <td>9 當代社會學理論</td> <td></td> </tr> </table>	1 社會學 (二)	2.3 社會統計 (一)(二)	4 社會心理學	5.6 社會研究方法 (一)(二)	7 社會人類學導論	8 古典社會學理論	9 當代社會學理論	
1 社會學 (二)	2.3 社會統計 (一)(二)								
4 社會心理學	5.6 社會研究方法 (一)(二)								
7 社會人類學導論	8 古典社會學理論								
9 當代社會學理論									
<p>系專業選修學程：</p> <p>右列學程必選一，(或兩者皆選)</p>	<p>地方社會發展學程 (24 學分)</p> <p>(1)必選：文化社會學、公民社會、地方社會變遷</p> <p>(2)選修：文化政策與實務、全球化與區域研究、歷史社會學、教育社會學、科技與社會、宗教社會學、質性研究、消費社會學、社會問題</p> <p>社會工作學程 (24 學分)</p> <p>社會工作概論、社會福利概論、社會個案工作、社會團體工作、社區組織與(社區)發展、人類行為與社會環境、社會政策與社會立法、社會福利行政、方案設計與評估、社會工作管理、社會工作實習</p>								

九、學生生涯進路規劃圖

通識教育課程

●校定通識課程

基本能力訓練：

國文、英文、通識涵養、資訊與網路、生涯發展與規劃、服務學習、體育與軍訓

人文與藝術：

道德推理、文學導論、藝術理論與實作、歷史與圖像、宗教與信仰

世界主要文明與文化：

大航海時代與近代世界的形成、世界文化遺產、從荷馬到但丁、世界藝術與文明結構、東西文化及其哲學、世界宗教與宗教對話

自然與科技：

生命科學、心裡學、生態與生物多樣性、地球科學、物質科學、科學發展史

院基礎課程

政治學
經濟學
管理學
未來學
心理學
社會學
專業倫理

系核心學程

社會學(二)
社會統計(一)
社會統計(二)
社會心理學
社會研究方法(一)
社會研究方法(二)
社會人類學導論
古典社會理論
當代社會理論

專業選修學程

●地方社會發展學程

公民社會
文化社會學
地方社會變遷
歷史社會學
教育社會學
宗教社會學
消費社會學
文化政策與實務
科技與社會
全球化與區域研究
社會問題
質性研究

●社會工作學課程

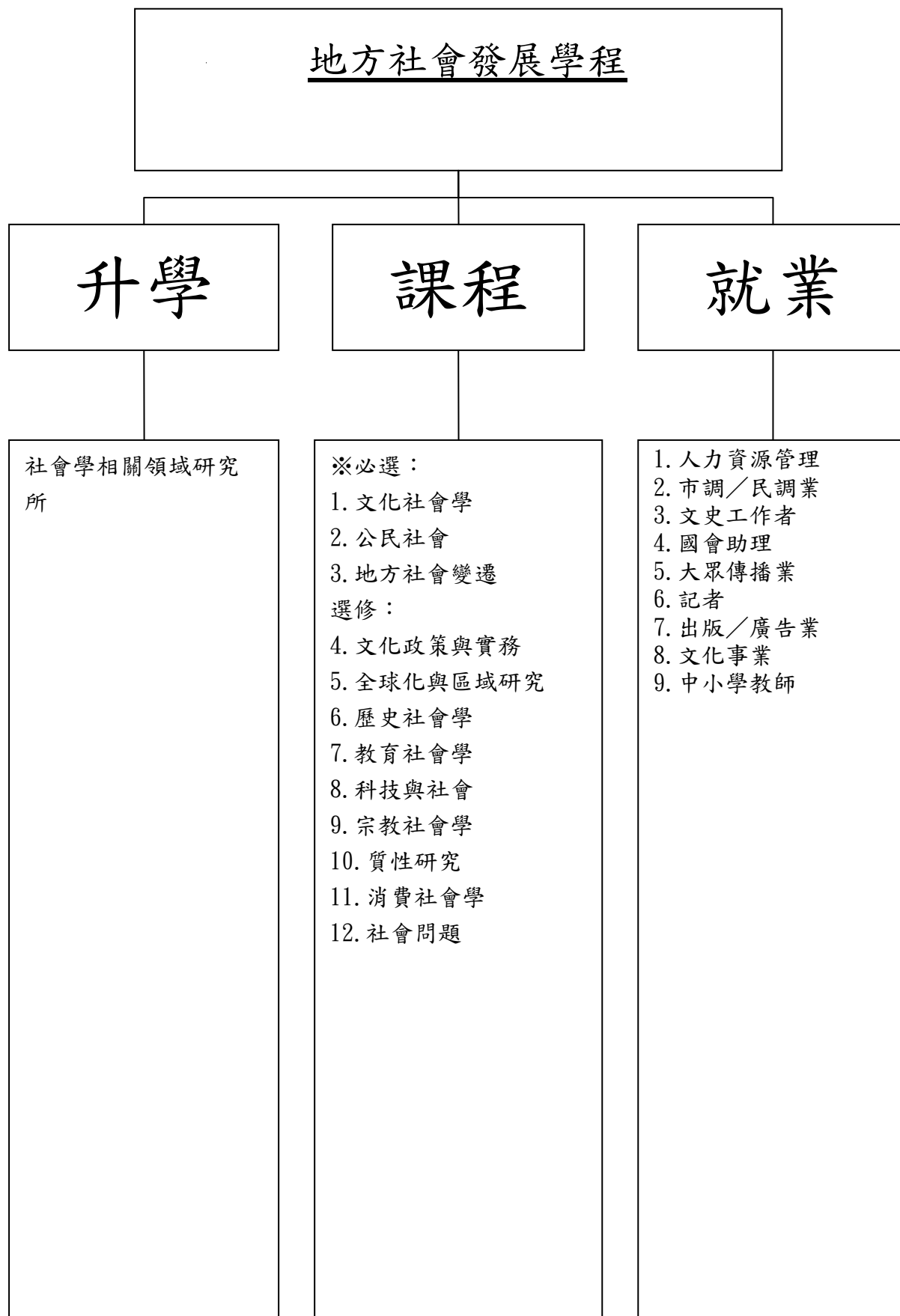
社會工作概論
社會福利概論
社會福利行政
方案設計與評估
社會個案工作
社會團體工作
人類行為與社會環境
社區組織與發展
社會政策與立法
社會工作管理
社會工作實習

未來發展

- 人力資源管理
- 市調/民調業
- 文史工作者
- 中小學教師
- 國會助理
- 大眾傳播業
- 記者
- 出版/廣告業
- 文化事業
- 非營利組織人員
- 公務員
- 社會工作人員



十、學程生涯進路圖



社會工作學程

升學

1. 社會工作學系相關研究所
2. 社會福利相關研究所

課程

1. 社會工作概論
2. 社會福利概論
3. 社會個案工作
4. 社會團體工作
5. 社區組織與發展
6. 人類行為與社會環境
7. 社會政策與社會立法
8. 社會福利行政
9. 方案設計與評估
10. 社會工作管理
11. 社會工作實習

就業

1. 社工員
2. 社工師
3. 公務員
4. 非營利組織人員

參、通識教育課程說明

佛光大學 通識教育 修業說明

101-5-15

一、依據本校通識教育實施辦法之規劃，通識教育課程共分五大學門，學士班學生至少須修習 39 學分。各學門修業規劃如下：

(一) 基本能力訓練學門 18 學分，包含：

類別	課程內容	修業說明
A 類	國文一 國文二 英文一 英文二 資訊與網路 生涯發展與規劃	1. 本類課程均為必修之課程，共六門、18 學分。 2. 學生依規劃於一年級修習左列課程。
B 類	體育一 體育二 體育三 體育四 通識涵養 服務學習	1. 本類課程均為必修零學分之課程，共六門。 2. 體育課程依規劃於一、二年級修習。 3. 「通識涵養」課程，依通識涵養講座之規劃，學士班學生在大三結束前須完成 20 場講座。 4. 「服務學系」課程，依服務學習實施辦法之規劃，學士班學生於大二之前須完成 32 小時之服務時數及相關要求。
C 類	國文三 英文三 辦公室應用軟體	1. 本類課程均為選修零學分之課程，僅供學生辦理抵免檢核之用。 2. 學生須依規定先行參加各項檢核測驗，後依相關規定修習本課程，方得視為通過檢核。
D 類	進階英文 軍訓一 軍訓二 軍訓三 軍訓四	1. 本類課程為興趣選修之課程，提供對於相關領域學習有興趣之全體學生修習。 2. 進階英文課程僅供學士班二年級以上學生修習，並不得取代英文檢核。

(二) 人文與藝術學門至少 3 學分，包含：

道德推理、文學導論、藝術理論與實作、歷史與圖像、宗教與信仰

(三) 社會科學學門至少 3 學分，包含：

權力與理論、經濟學原理、法學緒論、社會原理、組織與管理

(四) 自然與科技學門至少 3 學分，包含：

生命科學、生態與生物多樣性、心理學、地球科學、物質科學、科學發展史、數學

(五) 世界主要文明與文化學門至少 3 學分，包含：

大航海時代與近代世界的形成、世界文化遺產、世界藝術與文明結構、
從荷馬到但丁、世界宗教與宗教對話、東西文化及其哲學

二、除基本能力訓練學門外，各學門選修課程可由學系依據專業需求考量，限制學生不得修習部分課程，各學系限制之課程請向系辦詢問。

三、學生修讀各學院基礎學程之課程，申請抵認為通識選修學分，至多以九學分為限。

四、學士班學生依規定須於畢業之前完成下列門檻或課程之要求，方得畢業。相關門檻及規定說明如下：

(一) 國文檢核：參加本校辦理或本校認可之國文檢核測驗，測驗成績達及格之標準。

(二) 英文檢核：參加本校辦理或本校認可之英語檢核測驗，測驗成績達「大學校院英語能力測驗(CSEPT)」第一級 120 分（聽力至少 60 分、閱讀至少 60 分）以上。

(三) 資訊能力檢核：參加本校認可之資訊能力檢核測驗，取得 TQC 實用級證照或 MOS 證照至少兩張，項目不限。

(四) 通識涵養講座：學生大一結束前參加 8 場通識辦理之講座，大二、大三參加 12 場認證之講座，合計 20 場講座。

(五) 服務學習：學生於大一結束前完成 32 小時之服務時數及相關要求；學生未完成之時數，於大二修業期間內完成。

佛光大學 通識教育 課程架構表

(101) 學年度以後入學新生適用

101 年 5 月 8 日 100 學年度第 3 次通識教育委員會通過

一、本校學士班學生通識教育課程至少修習 39 學分 二、通識教育必修學分數 18 學分 (一) 基本能力訓練學門 18 學分 三、通識教育選修學分數 21 學分 (院基礎學程之課程至多可抵認通識選修課程 9 學分) (一) 人文與藝術學門 至少 3 學分 (二) 社會科學學門 至少 3 學分 (三) 自然與科技學門 至少 3 學分 (四) 世界主要文明與文化學門 至少 3 學分 四、通識教育程各學門課程如下表：								
類 別	課 號	科目名稱	英文名稱	修 別	學分數	開 課 年 級		備 註
						年 級	學 期	
基本 能力 訓練 學門	GE111	國文一	Chinese(I)	必修	3	一	上	
	GE112	國文二	Chinese (II)	必修	3	一	下	
	GE121	英文一	English (I)	必修	3	一	上	
	GE123	英文二	English(II)	必修	3	一	下	
	GE140	資訊與網路	Informatics and Internet	必修	3	一	上/ 下	依各學系課程規劃，分別安排於一上或一下授課
	GE190	生涯發展與規劃	Career Development and Plan	必修	3	一	上	
	GE151	體育一	Physical Education (I)	必修	0	一	上	
	GE152	體育二	Physical Education (II)	必修	0	一	下	
	GE153	體育三	Physical Education(III)	必修	0	二	上	
	GE154	體育四	Physical Education(IV)	必修	0	二	下	
	GE164	通識涵養	General Education	必修	0	一年級全		(註 3)
	GE184	服務學習	Service Learning	必修	0	一年級全		(註 4)
	GE113	國文三	Remedial Chinese	選修	0	四	上/ 下	選修，抵免國文檢核之用
	GE122	進階英文	Advanced English	選修	0	二	上/ 下	選修，不得取代英文檢核
	GE124	英文三	Remedial English	選修	0	四	上/ 下	選修，抵免英文檢核之用
	GE141	辦公室應用軟體	Office Software Applications	選修	0	四	上/ 下	選修，抵免資訊能力檢核之用
	GE171	軍訓一	Military Training (I)	選修	0	全		
	GE172	軍訓二	Military Training (II)	選修	0	全		
GE173	軍訓三	Military Training (III)	選修	0	全			
GE174	軍訓四	Military Training (IV)	選修	0	全			
人文 與 藝術 學門	GE210	道德推理	Moral Reasoning	選修	3	全		左列課程至少須修習一門
	GE220	文學導論	Introduction to Literature	選修	3	全		
	GE230	藝術理論與實作	Art Theory and Practice	選修	3	全		
	GE240	歷史與圖像	History and Picture	選修	3	全		
	GE250	宗教與信仰	Religion and Belief	選修	3	全		
	HC102	文學作品導讀	Approaches to Literature	選修	3	全		左列課程為各學院基礎

	HC104	歷史人物傳	Biographies of Historical Figures	選修	3	全	學程之課程，學生修讀相關課程申請抵認為通識教育選修學分，至多以九學分為限
	HC105	哲學概論	Introduction to Philosophy	選修	3	全	
	HC107	從屈原到曹芹	From Qu Yuan to Cao Xueqin	選修	3	全	
	CT351	文化資產專題	Topics on Cultural Assets	選修	3	全	
	BU153	佛教與哲學基本問題	Buddhism and Basic Philosophical Problems	選修	3	全	
社會科學學門	GE310	權力與倫理	Power and Ethics	選修	3	全	左列課程至少須修習一門
	GE320	經濟學原理	Principle of Economics	選修	3	全	
	GE330	法學緒論	Introduction to Legal Science	選修	3	全	
	GE340	社會原理	Social Principles	選修	3	全	
	GE350	組織與管理	Organization and Management	選修	3	全	左列課程為各學院基礎學程之課程，學生修讀相關課程申請抵認為通識教育選修學分，至多以九學分為限
	SS101	未來學	Futurology	選修	3	全	
	SS102	政治學	Introduction to Political Science	選修	3	全	
	SS105	管理學	Management	選修	3	全	
	CT551	媒體識讀	Media literacy	選修	3	全	
自然與科技學門	GE410	生命科學	Life Sciences	選修	3	全	左列課程至少須修習一門
	GE420	心理學	Psychology	選修	3	全	
	GE430	生態與生物多樣性	Ecology and Biodiversity	選修	3	全	
	GE440	地球科學	Earth Sciences	選修	3	全	
	GE450	物質科學	Matter Sciences	選修	3	全	
	GE460	科學發展史	History of Science Development	選修	3	全	
	GE470	數學	Mathematics	選修	3	全	
	CT251	創意思考	Creative thinking	選修	3	全	左列課程為各學院基礎學程之課程，學生修讀相關課程申請抵認為通識教育選修學分，至多以九學分為限
	CT451	學習科技與多媒體概論	Introduction to Learning Technology and Multimedia	選修	3	全	
世界主要文明與文化學門	GE510	大航海時代與近代世界的形成	The Age of Exploration and the Formation of Modern World	選修	3	全	左列課程至少須修習一門
	GE520	世界文化遺產	World Cultural Heritage	選修	3	全	
	GE530	從荷馬到但丁	From Homer to Dante	選修	3	全	
	GE540	世界藝術與文明結構	World Arts and the Construction of Civilization	選修	3	全	
	GE550	世界宗教與宗教對話	World Religions and Religions Dialogue	選修	3	全	
	GE560	東西文化及其哲學	East-west Cultures and Philosophy	選修	3	全	
	BU120	基礎佛教概論	Introduction to Basic Buddhist Studies	選修	3	全	左列課程為各學院基礎學程之課程，學生修讀相關課程申請抵認為通識教育選修學分，至多以九學分為限
	BU121	大乘佛教概論	Introduction to Mahayana Buddhist Studies	選修	3	全	

註：1. 得視實際情況調整授課年級與學期。

2. 各學院院基礎學程之課程至多可抵認通識選修課程 9 學分。

3. 「通識涵養」課程，依通識涵養講座之規劃，學士班學生在大三結束前須完成 20 場講座。

4. 「服務學習」課程，依服務學習實施辦法之規劃，學士班學生於大一之前須完成 32 小時之服務時數及相關要求。